



BÂTIMENT 6 "LE PONT ROUGE"

CICR - COMITÉ INTERNATIONAL DE LA CROIX-ROUGE

Petit-Saconnex - GE

Maître de l'ouvrage

CICR
Comité international
de la Croix Rouge
Avenue de La Paix 19
1202 Genève

Architectes

Anderegg et Rinaldi
Crouballian et Neermann
Rue Viollier 4
1207 Genève

Collaborateurs:

Jean Bouvier
Alexandre Girani (Pillet SA)

Ingénieurs civils

EDMS
Chemin des Poteaux 10
1213 Petit-Lancy

Bureaux techniques

Chauffage - Ventilation:
Energestion SA
Ingénieurs-conseils
Chemin de la Gravière 2
1227 Les Acacias

Sanitaire:

Margairaz Frédy
Rue du Mont-Blanc 21
1201 Genève

Electricité:

Zanetti Ingénieurs Conseils
Chemin des Poteaux 10
1213 Petit-Lancy

Géomètres

Christian Haller
Rue du Lièvre 4
1227 Les Acacias

Coordonnées

Avenue de La Paix 19
1202 Genève

Conception 2005

Réalisation 2007 - 2009



SITUATION

Adaptation à un environnement spécifique. L'immeuble prend place dans le quartier des Organisations Internationales, non loin du siège historique de l'ONU, sur la commune du Petit-Saconnex. Il s'inscrit dans le domaine qu'occupe de Comité International de la Croix-Rouge (CICR), un vaste parc de 14 hectares, qui s'étend jusqu'aux abords du Palais des Nations.

Cette situation, très en vue, appelait à construire dans le respect de l'environnement local, en exprimant en même temps une volonté

qualitative et une sobriété indispensable, eu égard à la nature même du Maître de l'ouvrage.

PROGRAMME

Modularité et souplesse d'aménagement. Le bâtiment présente une vocation exclusivement administrative, offrant au CICR la possibilité d'installer une centaine de postes de travail supplémentaires dans des locaux adaptés aux besoins actuels, offrant aussi la souplesse



d'aménagement nécessaire pour faciliter en tout temps un éventuel redéploiement de l'organisation. Ces bases programmatiques ont fait l'objet du cahier des charges d'un concours d'architecture incluant, en plus du bâtiment proprement dit, la rotonde d'entrée. Voulu simple mais basé sur des technologies avancées, l'édifice reflète l'éthique défendue par le CICR. S'agissant de surélever de deux niveaux un bâtiment existant à vocation semi-industrielle pour obtenir 2'000 m² de surfaces administratives, les concepteurs ont proposé de passer par-dessus la structure existante, en projetant un bâtiment-pont.

Cet ouvrage de 15'000 m³ SIA a finalement permis de faire passer la surface disponible à 3'500 m², tout en ménageant une réserve potentielle de 2'500 m², le budget passant de 10 à 15 millions de francs.

PROJET

Dalles suspendues aux fermes de toiture.

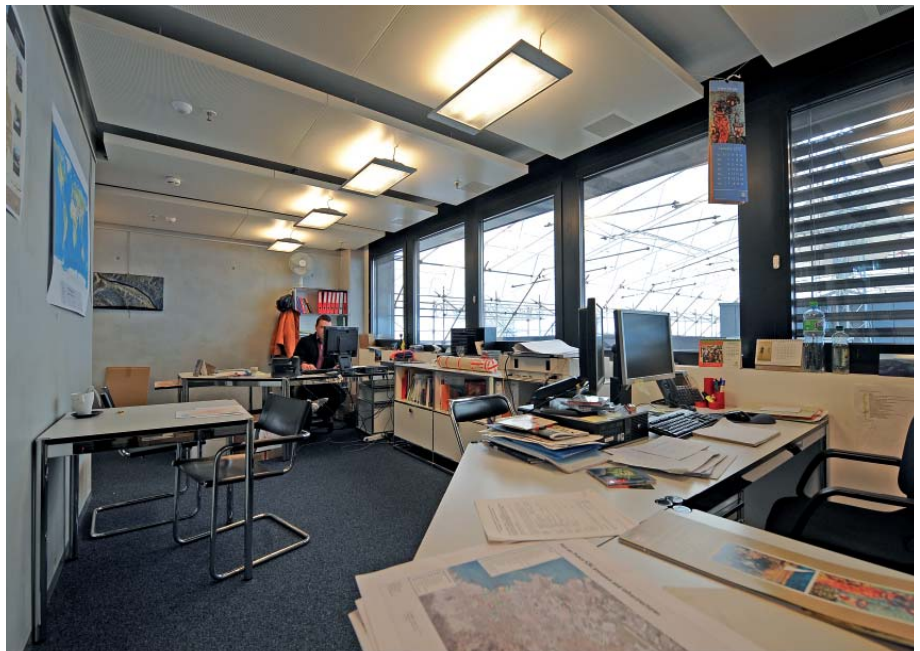
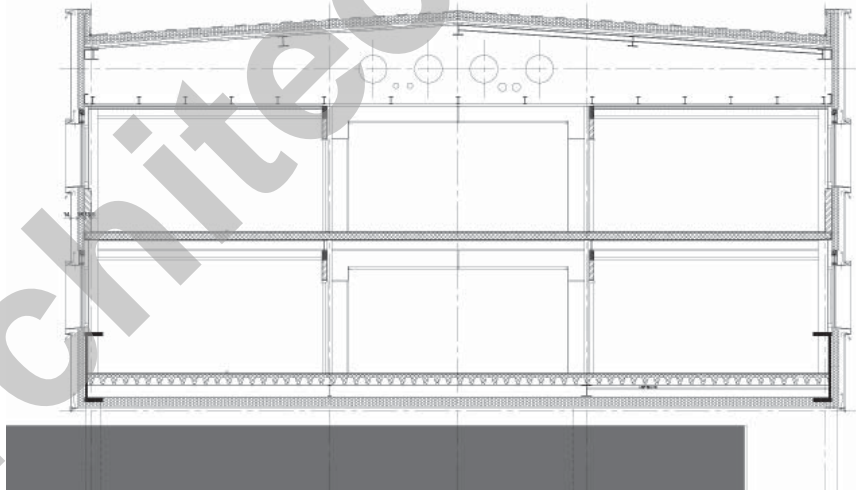
La proposition des lauréats du concours s'est concrétisée par l'adoption d'un système structural basé sur des éléments métalliques lourds, composés-soudés en acier massif: Ce système concerne la totalité du bâtiment-pont qui s'appuie sur deux poteaux d'extrémité, à l'air libre, et sur deux autres appuis qui traversent la construction de part en part.

Les fermes principales, qui forment la structure de la toiture à deux pans en légère pente, se trouvent soutenues au moyen des poteaux supplémentaires disposés en périphérie. Enfin, les deux dalles d'étages sont suspendues à ces éléments, parachevant le système du pont.

Une volonté fortement affirmée de minimiser les dépenses énergétiques, a conduit au choix d'un édifice répondant aux normes Minergie. Option adéquate pour répondre aux contraintes du label, les façades sont réalisées en polycarbonate, matériau à la fois résistant et lumineux, à la mise en œuvre aisée et rapide, et aux qualités thermiques reconnues. Un vide d'air est ménagé entre ce revêtement et l'isolation, pour répondre aux exigences de sécurité incendie. Avec une surface de 1'000 m², la toiture est bien prédisposée à accueillir des panneaux solaires photovoltaïques.



Coupe transversale



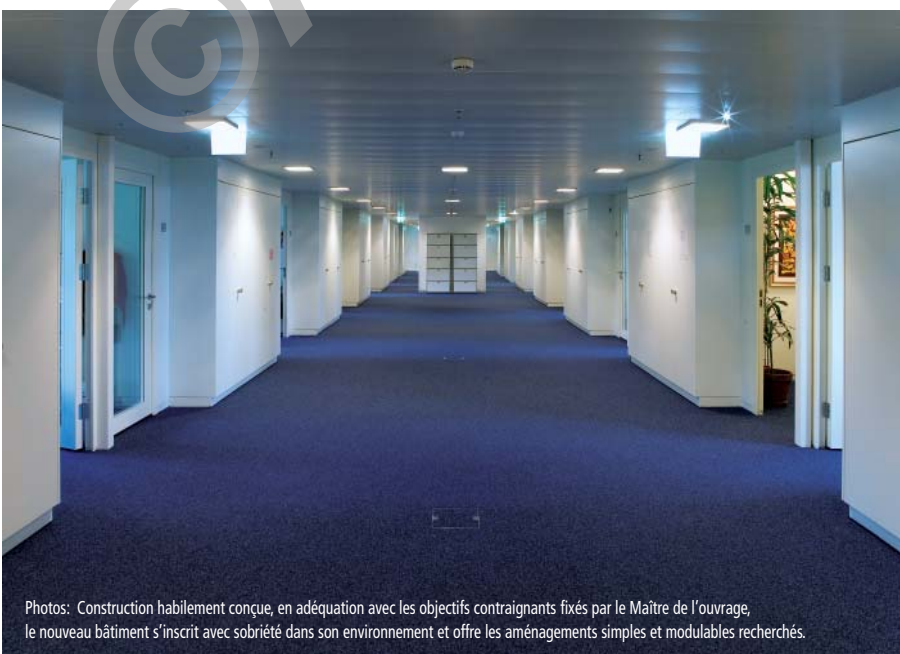


Ceux-ci appartiennent à une génération toute récente et leur rendement élevé permet la revente d'un surplus électrique aux Services industriels de Genève. Le pompage au lac du réseau GLN (Genève-Lac-Nations) amène l'eau du Léman (à 12°C) assurant ainsi une climatisation douce.

Pour préserver la modularité, on a opté pour des faux-plafonds actifs, abritant la distribution du chaud et du froid, de même que les fonctions de détection incendie, de sprinklers, d'éclairage, de ventilation. Le tout est donc atteignable en tout temps pour l'entretien et les changements de dispositions, les réglages correspondants pouvant être effectués par voie informatique, à distance.

Développé sur six étages à une extrémité, et sur deux niveaux dans la partie construite en pont, l'immeuble s'est vu rajouter, en cours d'exécution, une salle de sports destinée aux collaborateurs et aménagée au premier sous-sol, avec des dépôts souterrains.

Cette salle pourrait en cas de besoins, permettre d'accueillir six bureaux supplémentaires.

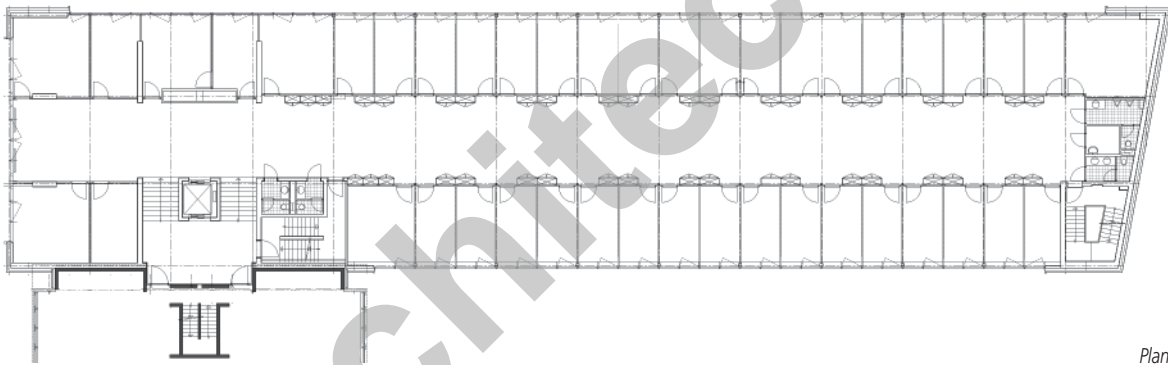


Photos: Construction habilement conçue, en adéquation avec les objectifs contraignants fixés par le Maître de l'ouvrage, le nouveau bâtiment s'inscrit avec sobriété dans son environnement et offre les aménagements simples et modulables recherchés.



CARACTÉRISTIQUES

Surface brute de plancher: 3'500 m²
 Volume SIA : 15'000 m³
 Coût total : 15'000'000.-



Plan du 1er étage

entreprises adjudicataires et fournisseurs

liste non exhaustive

Terrassement - maçonnerie	INDUNI & Cie SA 1213 Petit-Lancy	Electricité	EP Electricité SA 1205 Genève
Menuiseries extérieures - façades	CMA Constructeurs Métalliques Associés SA 1700 Fribourg	Détection incendie	SIEMENS Suisse SA 1228 Plan-les-Ouates
Films vitrages	Atelier JECA 1227 Les Acacias	Alarmes techniques	TSA Telecom SA 1227 Carouge
Plâtrerie - peinture	BELLONI SA 1227 Carouge	Contrôle climat	REDELCO SA 1536 Combremont-le-Petit
Stores	FAVOROL SA 1227 Les Acacias	Tableaux Electriques	Ch. SCHAUB SA 1222 Vézenaz
Serrurerie	SERRURERIE 2000 SA 1252 Meinier	Lustrerie	ZUMTOBEL Lumière SA 1219 Le Lignon
Menuiseries intérieures	ALPINA Bois SA 1217 Meyrin	Mise en passe	PPS Serrurerie 1217 Meyrin
Serre	ALL4GREEN gmbh 8340 Hinwil	Gestion accès	TYCO Fire & Integrated Solutions 1217 Meyrin
Cloisons	CLESTRA SA 1023 Crissier	Régulation thermique	ELITEC SA 1228 Plan-les-Ouates
Revêtement sols	LACHENAL SA 1201 Genève	Chauffage - ventilation	MINO Installations thermiques 1228 Plan-les-Ouates
Carrelage	BAGATTINI SA 1201 Genève	Sanitaire	CONSTANTIN Georges SA 1228 Plan-les-Ouates
Plafonds	MAZZOLI R. SA 1226 Thônex		